

## Installation von AthletX Demo

Lesen Sie die folgende Anleitung ganz durch, dann ist die Installation von AthletX Demo ganz einfach.

### Voraussetzungen

- Windows ab Version 2000
- Freier Speicherplatz auf Laufwerk C: mindestens 25 MB. Sie können AthletX auch auf einem anderen Laufwerk installieren. Dies bedingt aber dann einige Anpassungen bei den Mailings und Auswertungen. Siehe dazu die Anweisungen weiter unten.
- Adobe Reader (oder alternativer Reader) zum Lesen des Handbuchs
- Sie müssen sich bei Windows als Administrator anmelden

### Installation

Schliessen Sie alle noch offenen Programme

Legen Sie die CD ins Laufwerk. Die Installation startet automatisch.

Sollte die Installation nicht automatisch starten, starten Sie im Windows Explorer die Datei **SetupDemo.exe**

Folgen Sie den Anweisungen des Setup Programms. Lesen Sie die Lizenzvereinbarung und stimmen Sie dieser zu.



Wenn dieses Fenster erscheint, haben Sie zwei Möglichkeiten.

Ist auf Ihrem Rechner bereits eine Version von Microsoft **Access** installiert setzen Sie **keinen Hacken** vor „Ja, ich möchte die Anwendung nun starten“. Klicken Sie dann auf Fertigstellen.

Wenn kein Access installiert ist setzen Sie **einen Hacken** vor „Ja, ich möchte die Anwendung nun starten“. Klicken Sie dann auf Fertigstellen. Es startet ein weiteres Installationsprogramm das die zusätzlichen Dateien für die Datenbank installiert.

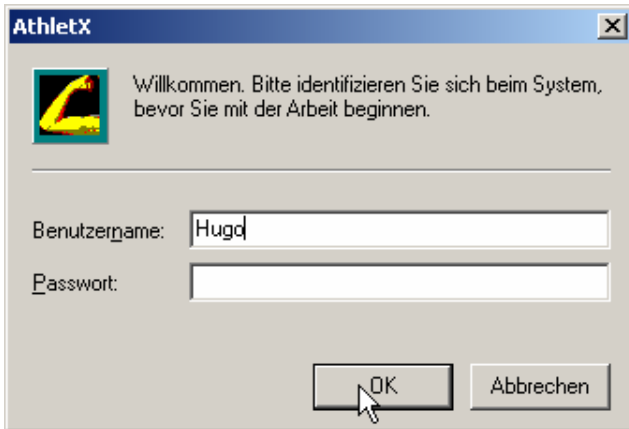


Klicken Sie im ersten Fenster auf Weiter.

Im folgenden Fenster markieren Sie „Microsoft Jet Engine“ und klicken dann auf Weiter.

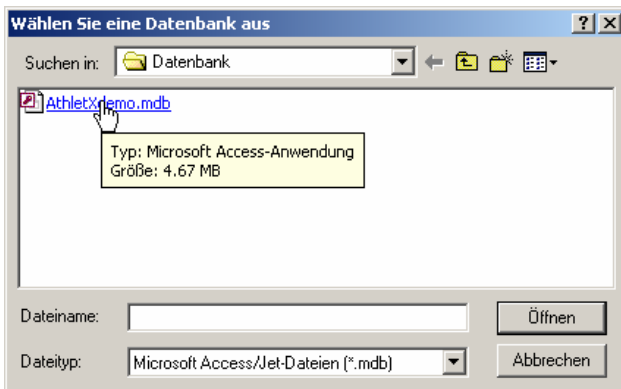
Folgen Sie den weiteren Anweisungen.

## Starten von AthletX Demo

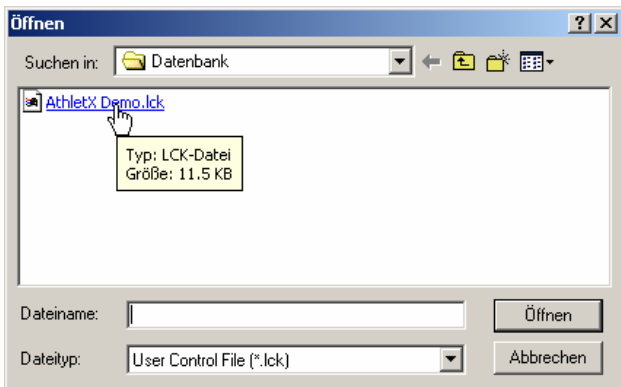


Nach der Installation finden Sie auf dem Desktop ein neues Symbol. Starten Sie AthletX Demo durch Doppelklick auf das Symbol.

Bei Benutzername geben Sie Hugo ein. Ein Passwort ist nicht nötig, klicken Sie auf OK.



Nur beim ersten Start müssen Sie die Datenbank angeben. Bei „Suchen in:“ wechseln Sie in das Verzeichnis AthletX\Datenbank. Dort markieren Sie die Datei AthletXdemo.mdb und klicken auf Öffnen.



Jetzt will AthletX noch wissen wo der Lizenzschlüssel gespeichert ist. Der Schlüssel ist ebenfalls im Verzeichnis Datenbank enthalten. Markieren Sie AthletX Demo.lck und klicken Sie dann auf Öffnen.

Jetzt ist AthletX für Ihre Erkundungstour bereit. Zukünftig müssen Sie sich nur noch mit dem Benutzernamen „Hugo“ anmelden.

## Arbeiten mit AthletX Demo

### Hilfe

Im Verzeichnis AthletX finden Sie das praktische Benutzerhandbuch „Handbuch 3\_5.pdf“ das Sie ausdrucken oder mit dem Acrobat Reader anschauen können.

AthletX hat auch eine integrierte Hilfe die Sie wie gewohnt mit F1 oder über das Menü Hilfe öffnen können. Das Handbuch ist allerdings aktueller als die Hilfe.

### Einschränkungen

AthletX Demo entspricht in seinen Funktionen fast vollständig dem Original. Nur wenige Optionen und einige Auswertungen funktionieren nicht. Sie erhalten bei Auswahl dieser Funktionen eine entsprechende Meldung.

## Entdecken Sie die enorme Leistungsfähigkeit von AthletX

Die Demo Datenbank enthält bereits alle Grundeinstellungen, einige Adressen, Verträge und Besuche. Die Daten der erfassten Aktionen liegen zwischen dem 1. und 31. Oktober 2006.

Nehmen Sie das Handbuch und sehen Sie sich alle Funktionen an die Sie interessieren. Geben Sie selber zusätzliche Adressen und Verträge ein, erstellen Sie Rechnungen und erfassen Sie Zahlungen. Sehen Sie wie sich Funktionen ändern, wenn Sie die entsprechenden Einstellungen anpassen. Haben Sie keine Angst zu experimentieren, Sie können nichts kaputt machen.

## AthletX deinstallieren

Starten Sie die Datei uninstall.exe im Verzeichnis AthletX.

---

## AthletX auf anderem Laufwerk als C:

Wenn Sie ein Mailing starten wird Word for Windows melden, dass die Steuerdatei nicht gefunden wird. Sie müssen die Steuerdatei neu verbinden. Sie finden diese im Laufwerk auf dem Sie AthletX installiert haben unter AthletX\Steuerdateien. Die Steuerdatei trägt den selben Namen wie das Mailing. Speichern Sie das Dokument – Word wird beim nächsten mal die Steuerdatei selber finden.